



Fitting Instructions

TOWBAR
For Mercedes **MR66U**
GLC (2015-)

Not vehicles with Keyless Go Package

MATERIALS:

A	1	Crossbar
B	1	Sidearm
C	1	Sidearm
D	1	Safety Chain Plate
E	2	Existing M12 Nut & Lockwasher
F	2	M12 x 40 x 1.75 Bolt, Washers & Nyloc Nut
G	2	M12 x 40 x 1.75 Bolt, Lockwasher, Washers (300dx3) and Cage Nut Assembly
H	4	M12 x 40 x 1.75 Bolt & Nyloc Nuts
J	2	M8 x 50 x 1.25 Bolt, Washers & Nyloc Nut
K	2	M12 x 35 x 1.75 Bolt
ZE	1	Electric Plate
ZN	1	Neck Option

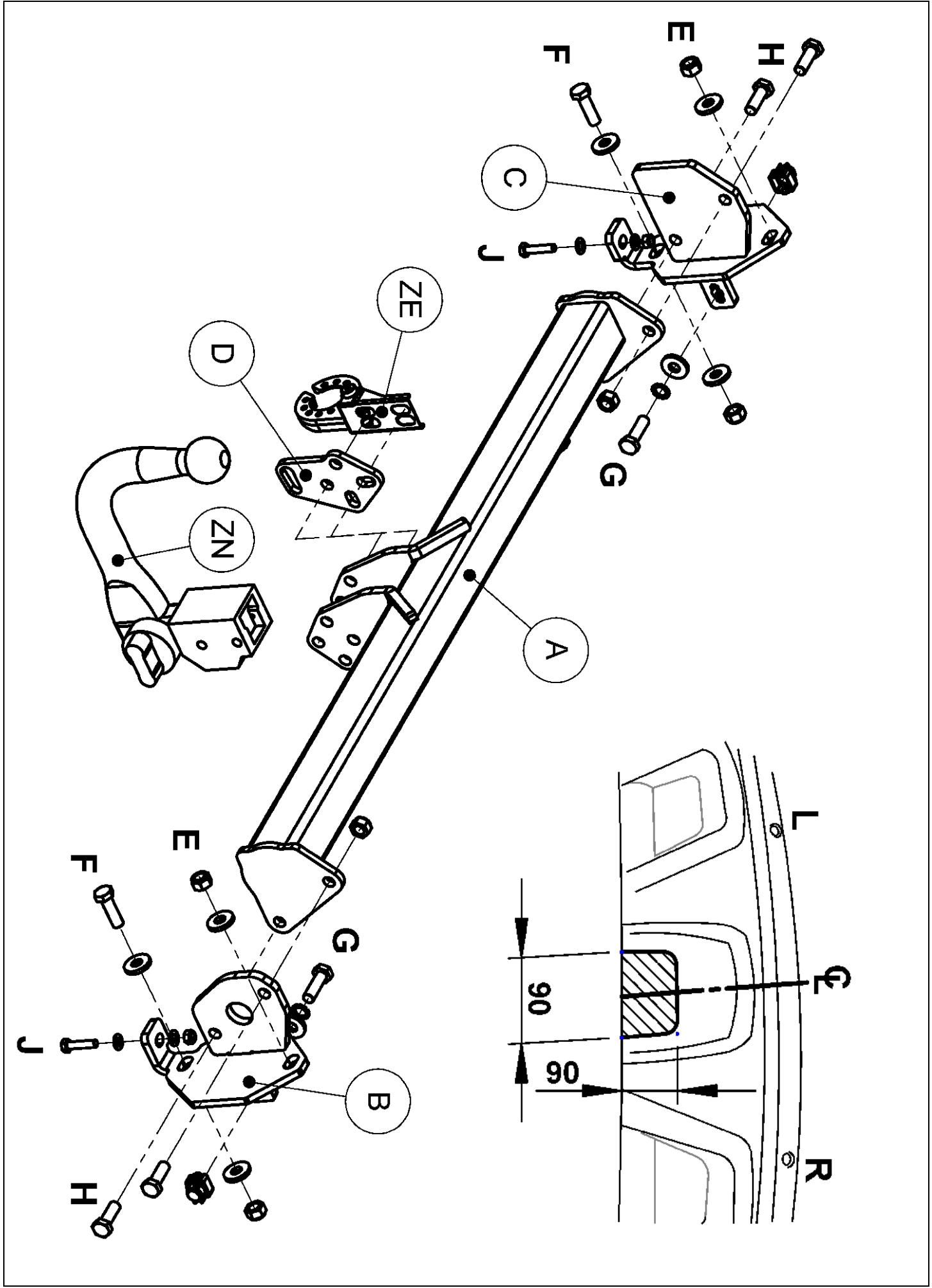
Note: This towbar must be used with either a Witter Towball (part number Z11) or Class A50-1 or A50-X towball, which dimensionally conforms to A50-1 with a 'D' and 'S' value greater than or equal to that of the towbar.

FITTING:

1. Remove panels from within the luggage compartment to gain access to 3 fixings holding the rear lights in place. Remove the 3 (M8 socket) fixings **taking care not to drop the fixings into the vehicle body**. Carefully ease the lights from the vehicle disconnecting any wiring.
2. Remove the boot floor to reveal a mounting point in each chassis rail.
3. Remove the trim surrounding the luggage compartment catch by removing one torx screw and then with extreme care, ease the trim away from the vehicle body. **Plastic fixings can easily become damaged**. Using a long 10mm socket remove the 4 nuts from within the openings revealed. **Take care not to drop nuts into vehicle body**.
4. Remove the bumper. Remove fixings from along the bumpers edge. Remove 3 fixings from within each wheel arch. Carefully ease the trim from around each wheel arch away from the vehicle and pull back the protective matting to reveal 2 more fixings. Starting at the bumper tips, ease the bumper away from it's fixings. Disconnect any wiring that may be attached.
5. Remove the fixings attaching the exhaust hanger and tank to the crash beam. Remove the fixings attaching the crash beam to the vehicle, **retaining for use later**. Hand the crash beam back to the customer.
6. Sealant is recommended to prevent water ingress when attaching Sidearms to the vehicle. Pre-assemble the Cage Nut from (G) to Sidearm (B). Insert the Bolt, Lockwasher and one Washer into the mounting hole from within the luggage compartment. Insert the remaining two washers onto the bolt from within the chassis opening. Taking care to keep the washers (within the chassis) in position insert the Sidearm into the chassis opening, and over the rear panel stud and loosely attach using fixings (G). Using the previously removed Nut with Lockwasher (E) and fixings (F) loosely attach Sidearm (B) to the rear panel. Repeat the steps with Sidearm (C).
7. Loosely attach Crossbar (A) to Sidearms (B & C) using fixings (H).
8. Using fixings (J), re-attach the exhaust hanger and tank onto the crossbar.
9. Loosely attach chosen Neck Option (ZN), Electrical Plate (EP) and Safety Chain Plate (D). Use fixings supplied with the Neck to attach these items, **but use bolts (K) on the side of the Safety Chain Plate**.
10. Align all parts before fully tightening all fixings to their correct torque setting.
11. Cut the bumper using the diagram below as a **guide only**. An additional cut out is required if using the flip up Electric Plate.
12. Re-fit the bumper, trim and rear lights, re-attaching any wiring previously removed.

Recommended torque settings: Grade 8.8 bolts: M8 - 24Nm, M10 - 52 Nm, M12 - 80 Nm, M14 - 130 Nm, M16 - 200 Nm **Grade 10.9:** M12 - 120Nm, M10 - 70Nm M8- 35Nm







Notice de Montage

Attelage
Pour Mercedes **MR66U**
GLC (2015-)

Sauf véhicules avec Keyless Go

Désignation:

A	1	Traverse principale
B	1	Bras latéral droit
C	1	Bras latéral gauche
D	1	Plaque de support de chaîne de sécurité
E	2	Écrous M12 d'origine & rondelles freins
F	2	Boulons M12 x 40 x 1.75, rondelles et écrous Nylocs
G	2	Boulons M12 x 40 x 1.75, rondelles freins, 3 x rondelles Ø30 & écrous prisonnier Witter
H	4	Boulons M12 x 40 x 1.75 & écrous Nylocs
J	2	Boulons M8 x 50 x 1.25, rondelles & écrous Nylocs
K	2	Boulons M12 x 35 x 1.75
ZE	1	Plaque de support de prise
ZN	1	Rotule choisie

Remarque : Cet attelage doit être utilisé avec une boule de remorquage Witter (référence produit Z1X) ou une boule de remorquage Classe A50-1 ou A50-X se conformant dimensionnellement à A50-1 avec une valeur 'D' et 'S' supérieure ou égale à celle de l'attelage.

Installation:

1. Enlever les panneaux d'accès des feux et enlever les 3 écrous M8 des feux (attention de ne pas les faire tomber dans le véhicule). Avec précaution, tirer les feux vers l'arrière et débrancher les.
2. Enlever la garniture de plancher de coffre afin d'accéder aux points de montage de l'attelage.
3. Enlever la garniture latérale du coffre (1 vis Torx de chaque côté) et déclipser la avec précaution. A l'aide d'une douille longue de 10mm, enlever les 4 écrous de maintien de pare-chocs (attention de ne pas les faire tomber dans le véhicule).
4. Démonter le pare-chocs. (visserie le long de l'arête inférieure du pare-chocs. 3 dans chaque passage de roue. 2 vis derrière chaque passage de roue. Libérer avec précaution les extrémités du pare-chocs et tirer le vers l'arrière. Débrancher le faisceau si présent.
5. Enlever la visserie de support d'échappement et du réservoir situé sur la traverse de pare-chocs. Démonter la traverse de pare-chocs et la remettre au client (conserver la visserie).
6. Assembler les écrous prisonniers (G) aux bras latéraux (B & C). dans le coffre positionner la visserie avec une rondelle et depuis le longerons ajouter les deux rondelles restante qui sont utilisé comme entretoise. Positionner les bras latéraux et sans serrer, attacher les à l'aide de la visserie (G & F) et la visserie d'origine (E). **les extrémités des longerons doivent impérativement être étanchéifier avec du mastic pour éviter toutes pénétration d'eau.**
7. Sans serrer, fixer la traverse principale (A) aux bras latéraux (B & C) à l'aide de la visserie (H).
8. Attacher le support d'échappement et le réservoir sur la traverse à l'aide de la visserie (J).
9. Sans serrer, attacher la rotule choisie (ZN), la plaque de support de prise (EP) et le support de chaîne de sécurité (D). **Utiliser la visserie supplémentaire fournie (K) du côté de la platine (D).**
10. Vérifier l'alignement de l'attelage et serrer toutes la visserie au couple de serrage recommandé.
11. Découper le pare-chocs en vous servant du schéma fourni comme guide uniquement. Une découpe additionnel peut être nécessaire pour la plaque de support de prise escamotable.
12. Remonter la pare-chocs, garnitures, feux dans le sens inverse de leur démontage.

Couple de serrage recommandé: Visserie de Classe 8.8: M8 - 24Nm, M10 - 52 Nm, M12 - 80 Nm, M14 - 130 Nm, M16 - 200 Nm **Classe 10.9:** M12 - 120Nm, M10 - 70Nm M8- 35Nm