



# Fitting Instructions

TOWBAR for Mercedes **MR57U**  
G-Class (X164) and M-Class (W164 & W165)  
Cooling system upgrade may be required - check owners manual.

## MATERIALS

A	1	Cross Bar
B	2	Support Bracket
C	2	Angle Bracket
D	2	End Bracket
E	2	Side Arm
F	1	Captive nut strap
G	8	M12 x 40 Bolts (Grade 10.9), Nyloc Nuts (10.9 Grade) and 15x Plain Washers
H	4	M12 x 40 Bolts (Grade 10.9), Nuts, Plain Washers and Lock Washers
K	2	M8 x 30 Bolts, Nyloc Nuts, and 4x Plain Washers
L	6	M12 x 40 Bolts (Grade 10.9), Lock Washers, Plain Washers, and Witter Cage Nuts and Retainers
M	6	M12 x 40 Bolts (Grade 10.9), Lock Washers, and Nuts
ZE	1	Retractable Electrical Plate Kit
ZN	1	Witter Neck Kit (3020 Series)

This tow bar must be used with a Witter Neck Kit (ZQE3020) which dimensionally conforms to A50-1 with a 'D' and 'S' value greater than or equal to that of the towbar.

## FITTING PROCEDURE FOR PRE AND POST 2011 MODELS.

1. Remove luggage loops, boot floor, spare wheel, rear and side panels. Remove bumper (4 studs and 1 tip bolt each wheel arch, 1 bolt each side on rear quarter inside vehicle, 4 bolts on lower edge, 1 long nut through rear panel each side. Disconnect reversing sensors if fitted. Pull bumper rearwards and store carefully and remove bumper support.
2. On post 2011 vehicles, lower the plastic fluid tank on the offside rear and exhaust and heat shield from the nearside rear, in order to gain access to the lower crash beam nuts
3. Remove crash beam and hand to customer.
4. Ensure chassis opening gaskets are re-fitted to the rear panel, after crash beam removal.
5. Cut a vertical slot in each gasket in readiness for fitting Side Arms (E)
6. Pre-assemble Witter Cage Nuts (L) to Side Arms (E), taking care to fit to the correct faces of each Side Arm.
7. Insert Side Arms (E) through the gaskets and into each chassis rail, loosely attaching to the side of each chassis rail using Bolts (L) **Note, on earlier models the holes in the chassis rails may need enlarging slightly to ease fitment.**
8. Pre-assemble remaining Witter Cage Nuts (L) to Angle Brackets (C)
9. Assemble Brackets (C) to Brackets (D) as shown in the detail view below.  
Assemble the completed Brackets (D) to the vehicle rear panel and Side Arms (E), using fasteners (G - top mountings only), (F) & (H)  
**Note: It is essential that the chassis openings are sealed to prevent any possible water ingress once the tow bar is fitted.**
10. Loosely attach Cross Bar (A) to Brackets (D) using fasteners (M)
11. Assemble Brackets (B) to Brackets (D) using the lower fasteners (G)
12. Tighten all bolts, starting with (G) then (D) and finally (H).
13. Attach the chosen Neck Kit (ZN) and Retractable Electrical Plate kit (ZE) to Cross Bar (A) using separate instructions, and to the appropriate column of holes depending on Model type. Use the lower holes if required for self-levelling models.
14. On post 2011 models, refit the exhaust heat shield, and plastic fluid tank to Brackets (B) using existing bolts and fasteners (K) through the slotted holes in Brackets (B).
15. If a cover plate is fitted to the bumper, no cut is required, otherwise cut the bumper using the diagram below as a guide.
16. Re-fit the bumper and the interior trim.

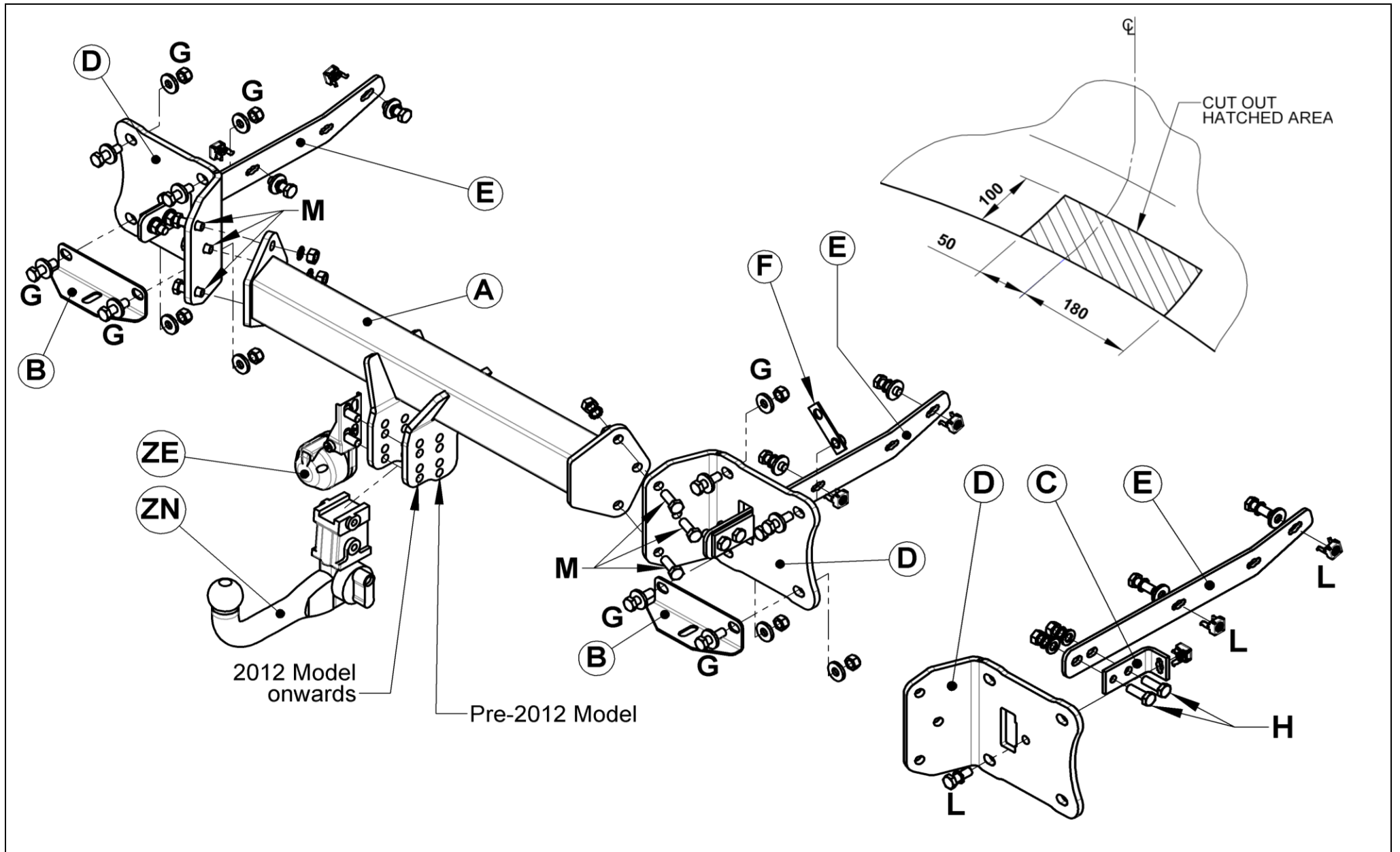
## Recommended torque settings:

**Grade 8.8 bolts:** M8 - 24Nm, M10 - 52 Nm, M12 - 80 Nm, M14 - 130 Nm, M16 - 200 Nm

**Grade 10.9:** M12 - 120Nm, M10 - 70Nm M8- 35Nm



W0001MR57U-FIT\$011102080000





# Notice de Montage

ATTELAGE pour Mercedes **MR57U**  
G-Class (X164) et M-Class (W164)  
UNE MISE A JOUR DU SYSTEME DE  
REFROIDISSEMENT POURRAIT ETRE NECESSAIRE-  
VEULLER VERIFIER LE MANUEL DU VEHICULE

## MATERIELS

A	1	Traverse principale
D	4	Boulons M10 x 40 (Classe 10.9), rondelles freins, rondelles plates Ø30 & écrous prisonnier Witter
E	2	Bras latéraux
F	1	Platine de support d'écrou prisonnier
G	8	Boulons M12 x 40 (Classe 10.9), écrous Nyloc (Classe 10.9) & 15 x rondelles plates Ø40
H	4	Boulons M10 x 30 (Classe 10.9), écrous Nyloc & rondelles plates Ø30
J	2	Supports
K	2	Écrous Nyloc M8 et rondelles plates Ø25
ZE	1	Support de prise escamotable
ZN	1	Ferrure Witter de séries 3020

This tow bar must be used with a Witter Neck Kit (ZQE3020, ZQFE3020, or ZSE3020) which dimensionally conforms to A50-1 with a 'D' and 'S' value greater than or equal to that of the towbar.

## MONTAGE

1. Enlever les boucles à bagages, le plancher du coffre, la roue de secours, les panneaux arrière et latéraux. Enlever le pare-chocs (4 goujons et 1 boulon dans chaque passage de roue, 1 boulon de chaque côté du quart arrière à l'intérieur du véhicule, 4 boulons sur le bord inférieur, 1 écrou long au travers du panneau arrière de chaque côté. Retirer les détecteurs de marche arrière si intégrés. Tirer le pare-chocs en arrière et stockez-le minutieusement et enlever le support de pare-chocs.
2. Pour les véhicules immatriculés avant 2011, abaisser le bidon en plastique du côté passager et le silencieux du pot d'échappement avec le bouclier thermique du côté volant afin de faciliter l'accès aux écrous de la traverse de pare-chocs.
3. Enlever la traverse de pare-chocs et mettez-le de côté pour le client
4. Veiller de bien remettre le joint d'étanchéité sur l'ouverture des longerons après avoir démonté la traverse de pare-chocs.
5. Découper une fente verticale dans le joint d'étanchéité pour la préparation du montage des bras latéraux **(E)**.
6. Insérer les bras latéraux (E) à travers le joint d'étanchéité et les rails de châssis, attacher les sans serrer au travers des trous existants en utilisant les boulons (D). Noter que ce peut être nécessaire d'agrandir légèrement les trous dans les rails de châssis pour faciliter l'installation.
7. Fixer sans serrer la traverse (A) aux trous existants dans le panneau arrière en utilisant les boulons (G) et la platine (F); de nouveau, les fentes existantes peuvent devoir être élargies pour permettre aux boulons de passer. Pour faciliter le montage de la traverse vous pouvez abaisser l'échappement. Fixer la traverse (A) aux bras latéraux (E) et (F) à l'aide des boulons (H).
8. Fixer la traverse (A) aux bras latéraux (E) et (F) à l'aide des boulons (H).
9. Assembler les supports (J) à la traverse principale (A) en utilisant la visserie (G) **Remarque : il est essentiel d'étanchéifier complètement les ouvertures du châssis pour empêcher toute pénétration d'eau lorsque l'attelage est installé.**
10. **Serrer toute la visserie au couple de serrage recommandé** en commençant par la visserie **(G)** ensuite **(D)** puis finalement **(H)**.
11. Monter la ferrure de votre choix **(ZN)** et support de prise électrique **(ZE)** à la traverse principale (A) en suivant les notice de montage fournis séparément et au colonne de trous approprié selon le modèle du véhicule. Utiliser les trous inférieure si nécessaire pour les véhicules avec self-levelling.
12. Pour les véhicules immatriculés avant 2011, remonter le silencieux, bouclier thermique et le bidon au supports (J) à l'aide de la visserie (K).
13. Si un panneau amovible est installé, une découpe n'est pas nécessaire.
14. Remonter le pare-chocs et toute la garniture.

### Couple de serrage recommandée :

**Boulons de classe 8.8:** M8 - 24Nm, M10 - 52 Nm, M12 - 80 Nm, M14 - 130 Nm, M16 - 200 Nm

**Classe 10.9:** M12 - 120Nm, M10 - 70Nm M8- 35Nm



W0001MR57U-FIT\$011102080000

