



GEELY Monjaro 2021-*

Тягово-цепное устройство (ТСУ) тип А

* Подходит на комплектации с 2021 г.в. по настоящее время.

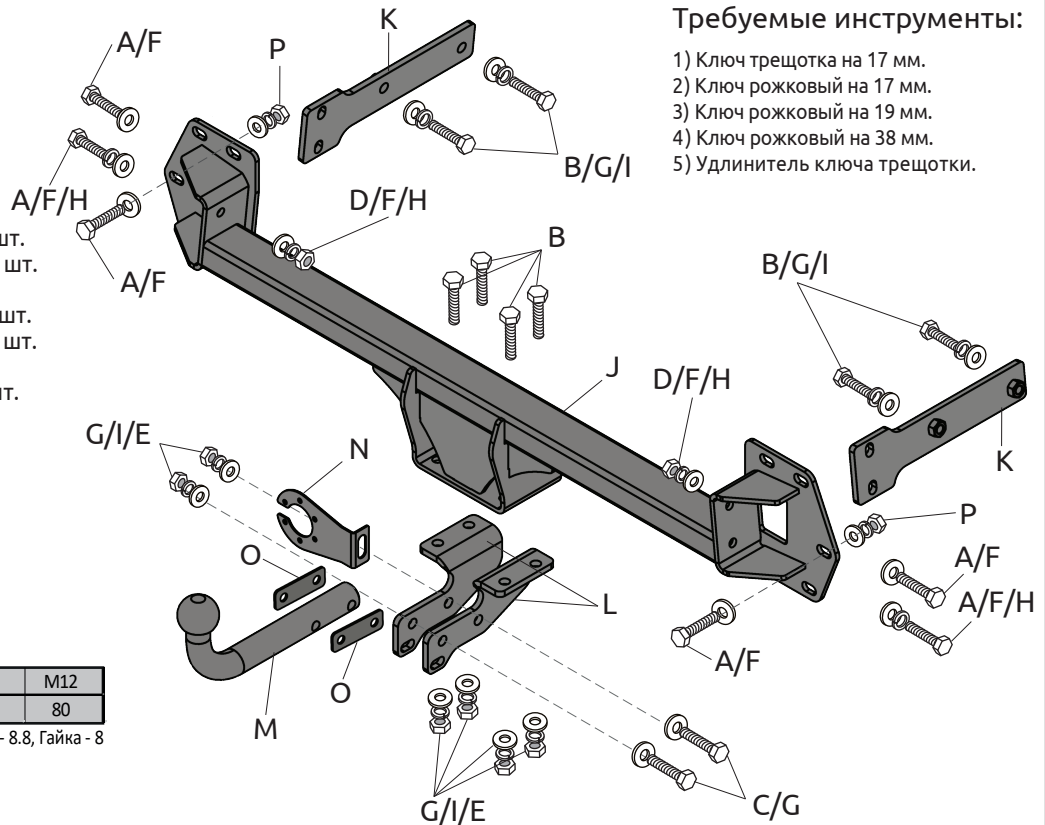
Артикул: GMN-21-991528.00Black

Комплектация:

- A) Болт M10x1,25x35 - 6 шт.
- B) Болт M12x1,25x35 - 8 шт.
- C) Болт M12x1,25x80 - 2 шт.
- D) Гайка M10x1,25 - 4 шт.
- E) Гайка M12x1,25 - 6 шт.
- F) Шайба 10 - 10 шт.
- G) Шайба 12 - 12 шт.
- H) Шайба 10 гроверная - 6 шт.
- I) Шайба 12 гроверная - 10 шт.
- J) Балка ТСУ - 1 шт.
- K) Закладные пластины - 2 шт.
- L) Ухо крепления крюка - 2 шт.
- M) Крюк тип А - 1 шт.
- N) Кронштейн розетки - 1 шт.
- O) Проставка крюка - 2 шт.

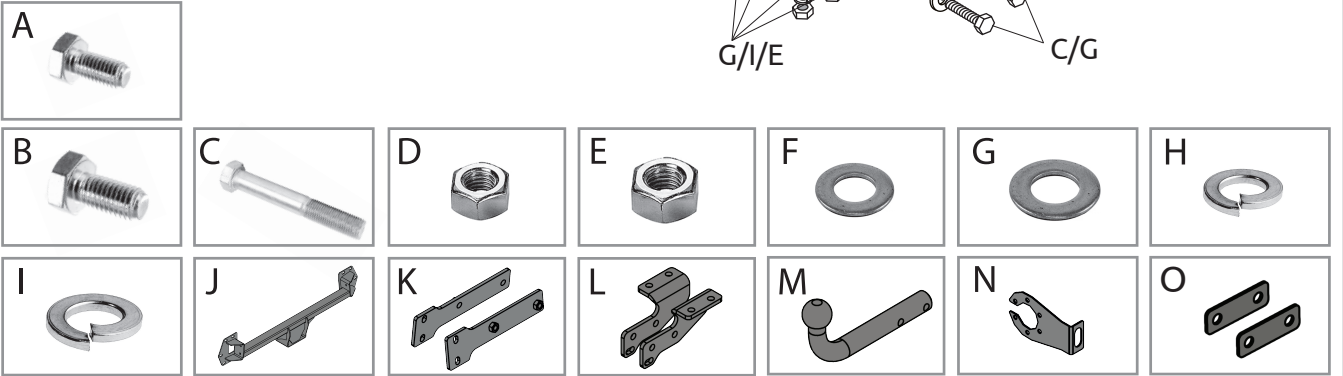
Требуемые инструменты:

- 1) Ключ трещотка на 17 мм.
- 2) Ключ рожковый на 17 мм.
- 3) Ключ рожковый на 19 мм.
- 4) Ключ рожковый на 38 мм.
- 5) Удлинитель ключа трещотки.



Диаметр резьбы	M10	M12
Момент затяжки; Нм	47	80

Класс прочности метизов: Болт - 8.8, Гайка - 8



ТСУ GEELY Monjaro	Артикул	D(кН)	H(кг)	T(кг)	C(кг)	A(кг)
	GMN-21-991528.00	7,9	75	2265	750/1250*	1250

D= (g*T*A)/(T+A) - горизонтальная сила, действующая между тягачом и прицепом; H - статическая вертикальная нагрузка на шар; T- технически допустимая максимальная масса тягача; C - допустимая масса прицепа по данным автопроизводителя (*для прицепа,оборудованного тормозами); A- максимальная масса прицепа по данным производителя ТСУ.

Требования к установке:

- выполнять установку в специализированных организациях;
- выполнять установку изделия строго руководствуясь данной инструкцией по установке;
- запрещается устанавливать изделие на другую марку и модель автомобиля;
- запрещается устанавливать изделие в места не предусмотренные данной Инструкцией по установке;
- запрещается подвергать изделие самостоятельным доработкам.

Технические характеристики:

- тип шара «А»; тип соединения: шаровый;
- диаметр сцепного шара 50 мм.; масса комплекта 16,8 кг.;
- габаритные размеры изделия 1215x777x274 мм.;
- высота установки 350/420 мм. (требование высоты не применяется в случае транспортных средств повышенной проходимости (категории G);
- максимальные углы поворота при установке изделия на ТС составляют: в горизонтальной плоскости + - 60 град., в вертикальной плоскости + - 25 град.
- Пространственное положение шарового наконечника регламентировано правилами ЕЭК ООН N55.
- При установке изделия на ТС расстояние от центра шарового наконечника до вертикальной плоскости проходящей через наиболее удаленную назад крайнюю точку автомобиля составляет не менее 65 мм.

Требования к безопасной эксплуатации:

- не вставать на изделие и не буксировать авто за изделие;
- не использовать изделие в качестве опоры для домкрата;
- каждые 5 000 км контролировать момент затяжки резьбовых соединений;
- на неасфальтированном покрытии заявленные производителем показатели по допустимым нагрузкам сокращаются в 2 раза, а скорость не более 30 км/ч;
- изделие не предназначено для установки багажных платформ с креплением непосредственно на шар.

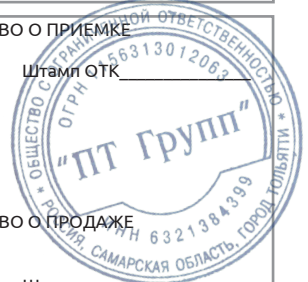
СВИДЕТЕЛЬСТВО О ПРИЕМКЕ

Дата упаковки _____ Штамп ОТК _____

СВИДЕТЕЛЬСТВО О ПРОДАЖЕ

Дата продажи _____ Штамп магазина _____

Гарантийный срок 12 месяцев с даты розничной продажи. Сохраняйте паспорт изделия в течение всего гарантийного срока.



Инструкция по установке

**Перед началом установки требуется демонтировать задние фонари и задний бампер согласно руководству по эксплуатации автомобиля.
Установку ТСУ рекомендуется производить с помощником!**

ШАГ 1.

Демонтируйте штатную балку, сняв ее с креплений. Снимите электрику с креплений. Для удобства дальнейшей установки рекомендуется предварительно закрепить положение ушей крепления крюка на балке ТСУ при помощи болтов М12х1,25х35, шайб 12, шайб 12 гроверных и гаек М12х1,25. Совместите отверстия в балке с отверстиями в лонжероне и зафиксируйте ее положение при помощи ранее демонтированных метизов со штатной балки, а также метизами из поставки - болтами М10х1,25х35, гайками М10х1,25, шайбами 10 и шайбами 10 гроверными.

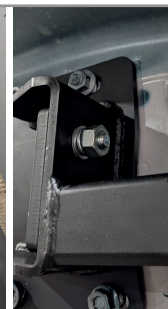
Соединения не затягивать!



ШАГ 2.

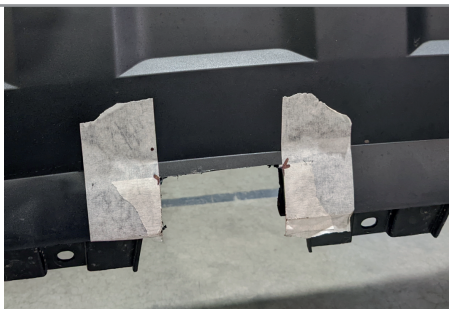
Установите закладные пластины в технологические отверстия лонжерона с правой и левой стороны автомобиля. Совместите соответствующие отверстия в закладных деталях с отверстиями в лонжероне и зафиксируйте положение при помощи болтов М12х1,25х35, шайб 12 и шайб 12 гроверных. Совместите отверстия на балке с отверстиями в закладных деталях и зафиксируйте положение при помощи болтов М10х1,25х35, гаек М10х1,25, шайб 12 и шайб 12 гроверных.

Отрегулируйте положение ТСУ и затяните все соединения.



ШАГ 3.

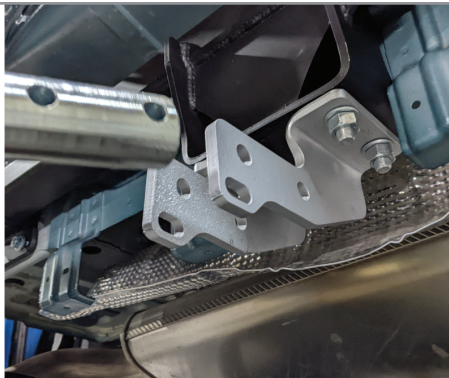
Перед установкой заднего бампера подрежьте его по выступающим частям таким же образом, как это показано на фото. Подсоедините электрику, установите ранее демонтированный задний бампер и задние фонари.



ШАГ 4.

Установите съёмный крюк (через проставки крюка) и закрепите его вместе с кронштейном розетки болтами М12х1,25х80 и гайками М12х1,25, через шайбы 12 с двух сторон и гроверные шайбы. Затяните.

Установка завершена.



Производитель гарантирует соответствие изделия характеристикам, указанным в паспорте, в течение гарантийного срока, при соблюдении требований по установке и эксплуатации.

Гарантия не распространяется на случаи, когда дефекты возникли по вине потребителя или третьих лиц, в результате нарушения правил транспортировки, хранения, монтажа, эксплуатации, а так же внесения изменений и доработок в конструкцию.

Производитель не несёт ответственности за нанесение ущерба имуществу третьих лиц в результате неправильного хранения и эксплуатации изделия.

телефон службы технической поддержки
8 (800) 555 20 90
(звонок по России бесплатный)

www.ptuning.ru